



ВНИМАНИЕ!!! Введен особый противопожарный режим!



человек. В тот же день на территории нашего края шквалистый ветер небольшие очаги огня раздувал на огромные площади. В Минусинском, Шушенском и Новоселовском районах огнем были уничтожены более 30 частных подворий, люди остались без жилья и имущества, нажитого годами. А причиной всех этих трагических пожаров стал пресловутый «человеческий фактор», человеческая халатность и безразличие - брошенная спичка, неза тушенный окурок сигареты, сжигание прошлогодней травы на приусадебном участке, элементарная детская шалость.

С целью недопущения таких случаев на территории Красноярского края, за исключением города Норильска, Туруханского района, Таймырского Долгано-Ненецкого, Эвенкийского муниципальных районов Красноярского края, **с 20 апреля 2016 года действует особый противопожарный режим**, в рамках которого введен полный запрет на разжигание костров и проведение любых пожароопасных работ.

В настоящее время сформированы мобильные группы, в составе которых сотрудники лесной охраны, лесничеств, муниципалитетов, МЧС, полиции. Их главная задача — предотвращение возгораний и проведение профилактических бесед с местным населением. В период действия особого противопожарного режима за совершение нарушений требований пожарной безопасности увеличилась сумма административного штрафа. Так, административный штраф составляет: для граждан в размере от двух тысяч до четырех тысяч рублей, для должностных лиц - от пятнадцати тысяч до тридцати тысяч рублей, для юридических лиц

ПОЖАРНАЯ КОЛОНКА
В КРАСНОЯРСКЕ с начала 2016 года:
Произошло **359** пожаров
погибло на пожарах **20** человек
получили травмы на пожарах **21** человек
из них **4** ребенка

- от четырехсот тысяч до пятисот тысяч рублей.

Для контроля за пожароопасной обстановкой также используются беспилотные летательные аппараты. Их применение позволяет не только быстро ликвидировать возгорания, но и установить его виновников.

Любую информацию относительно нарушения норм пожарной безопасности вы можете сообщить, позвонив на Единый телефон доверия Главного управления МЧС России по Красноярскому краю - **8 (391) 227-09-19**.

*Старший инспектор отделения
НДиПР по Свердловскому
району г. Красноярска
ОНДиПР по г. Красноярску
В.С. Аневич*



Беспилотные летательные аппараты на службе МЧС России



Выполнение основных задач МЧС России связано с большим риском и требует не только высочайшей подготовки личного состава, но и применения высокоэффективных технических средств. При разработке новой техники, а также форм и методов ее применения наиболее важной задачей является предотвращение ЧС и их локализация в самой начальной



стадии развития. Для мониторинга потенциально опасных территорий и зон все чаще стали использоваться роботизированные системы, способные в реальном масштабе времени передавать соответствующим органам управления информацию об их состоянии для принятия оперативных и адекватных мер. Именно поэтому применение беспилотных летательных аппаратов в системе МЧС России стало столь актуальным вопросом.

Основными задачами применения беспилотных летательных аппаратов являются: мониторинг местности, в том числе в труднодоступных районах;

обнаружение очагов возгорания на ранних стадиях; обнаружение и мониторинг ледовых заторов и разлива рек; мониторинг

средств, проведение поисковых мероприятий и координации действий наземных групп в условиях ЧС.



состояния транспортных магистралей, нефте- и газопроводов, линий электропередач и других объектов.

Таким образом, полученная с бортов беспилотников информация показывает наиболее полную картину происходящего, что в свою очередь позволяет оперативно оценивать и анализировать сложившуюся ситуацию, принимать решения по спасению людей, применению сил и

На борт аппарата также может устанавливаться система оповещения «Тревога-1», с помощью которой беспилотник способен за короткий промежуток времени оповестить населенный пункт о возникновении ЧС.

*Инспектор отделения НДиПР
по Центральному району
г. Красноярска
ОНДиПР по г. Красноярску
С.С. Ломаченко*



УДАЧНАЯ ПОРА

Уважаемые садоводы и дачники! Для каждого владельца дачи одним из поводов для тревог и волнений становится возможность возникновения пожара. Чаще всего причина этого печального явления – весенний пал, лесные пожары и недосмотр самого хозяина.

Чтобы уберечь свое дачное хозяйство от беды, потребуется провести определенные противопожарные мероприятия. Еще на этапе строительства дома и хозяйственных построек лучше использовать негорючие матери-

жаркую погоду каждый из них может превратиться в линзу и вызвать возгорание.

Если дачу окружает лес, лучше вокруг участка произвести опашку (перепахать землю) – она не даст пожару перекинуться на ваш участок.

Огнетушители лучше приобретать два четырехкилограммовых, каждый из них сможет обработать до 20 м² поверхности, тогда как один, весом 8 кг, будет тяжело носить и поднимать.

Всегда следите за состоянием проезда к дачам и источнику воды. Ведь немного расширив свою приусадебную территорию за счет дороги, вы рискуете остаться вообще без дома.

Не пользуйтесь самодельными электроприборами и время от времени проверяйте состояние проводки.

Перед печью должен лежать предтопочный лист, а при постоянной растопке печи дымоход следует чистить раз в месяц.



Также пожары происходят из-за того, что с огнем играют дети. В сухую ветреную погоду дачникам необходимо с особой тщательностью соблюдать правила пожарной безопасности. В жаркую погоду от разведения костров лучше отказаться, а в период введения особого противопожарного режима и вовсе вводится запрет на разведение костров и проведение пожароопасных работ.

Резонансный пожар произошел 6 мая 2016 года на территории Манского района в СНТ "Солнечная Поляна". В результате неосторожного обращения с огнем и сжигания сухой травы сгорело 17 дачных домиков, надворные постройки и садовые насаждения. Нанесен материальный ущерб садоводам и их подсобному хозяйству.

алы, а на древесину наносить специальные пропитки. Для загородных и капитальных дачных домов давно налажено производство противопожарных дверей – надежных и эстетичных; обязательно нужно запастись огнетушителем, лучше порошковым. Им можно тушить и под напряжением, например, если загорится телевизор. Бочка с неприкосновенным запасом воды должна стоять всегда – на начальной стадии возгорания она спасет ситуацию.

Хорошо, если владелец знаком с техническими новинками и установит современную пожарную сигнализацию – тогда сигнал тревоги незамедлительно примет пульт пожарной охраны.

Траву на дачном участке и вокруг него следует косить регулярно; если весной сухая трава еще присутствует – ее обязательно нужно убрать. Особое внимание уделите стеклянным осколкам – в

*Инспектор отделения НДиПР
по Октябрьскому району
г. Красноярск
ОНДиПР по г. Красноярску
Е.С. Убиенных*



Профилактическая работа на объектах социальной защиты населения, здравоохранения, образования и местах с массовым или круглосуточным пребыванием людей



После нескольких громких пожаров на территории Российской Федерации, жертвами которых стали старики и дети, вопрос противопожарной защиты объектов социального назначения стоит очень остро. С одной стороны - сами по себе объекты весьма дороги в содержании, и без усиления мер пожарной безопасности. С другой стороны - человеческая жизнь является ценностью невозполнимой. К объектам социального назначения следует отнести учреждения социальной защиты граждан, здравоохранения, образовательные и дошкольные учреждения. Принципиальное их отличие от других объектов - массовое пребывание в них людей, в том числе так называемых маломобильных групп граждан - стариков и инвалидов. Так вот, с маломобильными группами населения, как правило, возникают трудности при эвакуации, так как для них требуется более длительное время для выхода из здания или в безопасную зону,

нежели на других объектах защиты. Похожая ситуация и с детскими учреждениями, где **дополнительными факторами служат психологические особенности поведения детей и подростков в экстремальных ситуациях, таких как пожар.**

Инспекторами отдела надзорной деятельности и профилактической работы по г. Красноярску УНД и ПР Главного управления МЧС России по Красноярскому краю

проводится профилактическая работа по пожарной безопасности на объектах социальной защиты населения, здравоохранения, образования и местах с массовым или круглосуточным пребыванием людей. При проведении мероприятий по надзору на указанных объектах особое внимание уделяется вопросам соответствия требованиям пожарной безопасности путей эвакуации и запасных выходов, обеспечения первичными средствами пожаротушения. С сотрудниками проводятся инструктажи о мерах пожарной безопасности и проверка знаний работников при пожаре, а также проведение практических отработок планов эвакуации при пожаре со всеми категориями работников объекта.

*Инспектор отделения НДиПР
по Кировскому району
г. Красноярск
ОНДиПР по г. Красноярску
Е.В. Навойчик*



В годы Великой Отечественной войны красноярцы внесли достойный вклад в достижение Победы над фашистской Германией. Наряду с организацией вооруженного отпора врагу первоочередной государственной задачей стал перевод народного хозяйства на военное производство. С этой целью осуществлялась эвакуация в тыл основных предприятий и части населения из западных районов страны. В первые годы войны в Красноярском крае было размещено более 30 крупных промышленных предприятий.

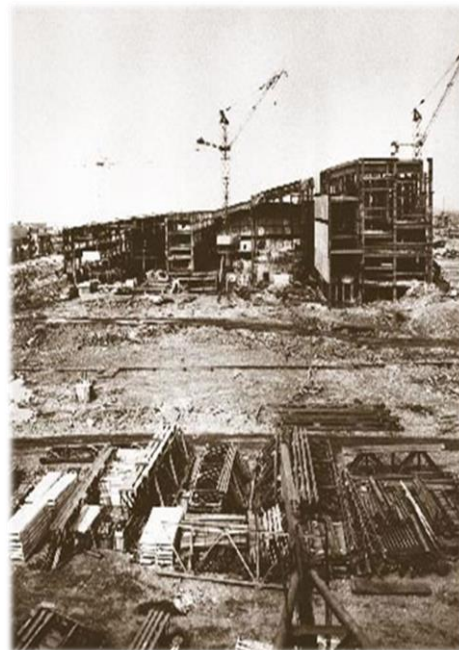


Одним из крупнейших стало производство на базе оборудования завода «Красный Профинтерн» (позднее - **«Сибтяжмаш»**). Для его перевозки из Брянской области потребовалось 5934 вагона с оборудованием весом 190 тыс. тонн.

“ТЫЛОВИКИ 1941-1945”

Ввод предприятия в строй на новом месте осуществлялся в чрезвычайно тяжелых условиях. Разгрузка шла вручную, рабочие трудились по 13–14 часов в сутки, оборудование монтировалось в морозы, зачастую прямо на снегу. Уже в октябре 1941 года «Красный Профинтерн» выпустил первую продукцию в интересах фронта — минометы, а с мая 1943-го начался выпуск мощных магистральных паровозов серии «Серго Орджоникидзе».

На базе Красноярского машиностроительного завода, до войны выпускавшего небольшое количество авиабомб и корабельных мин, был восстановлен завод № 4 им. Ворошилова, эвакуированный из Коломны, а также частично размещено оборудование заводов Ленинграда, Сталинграда, Калуги. В 1941 году основной продукцией предприятия стали зенитные пушки и минометы. Так, «красмашевской» зенитной пушкой 70-К оснащались все советские корабли — от катера до линкора. На некоторых участках фронта 80% фашистских самолетов сбивалось зенитками, произведенными на «Красмаше». К 1942 году



«Красмаш» давал фронту по 500 минометов в месяц. На фронт было поставлено 26 тыс. пушек различных систем, более 5 тыс. минометов, 220 тыс. крупных авиабомб, 3,5 тыс. морских мин.

Фронт забрал сотни тысяч рабочих рук. Для решения проблемы обеспечения перебазированных предприятий рабочей силой проведено мобилизацию в промышленность и строительство городского населения. **В годы войны более 60% всех работников в промышленности Красноярского края составляли женщины.**

В самые тяжелые времена советские воины были уверены в безраздельной поддержке тыла, в том, что в них верят и ждут Победу. В свою очередь, героизм воинов и беззаветная преданность Родине вдохновляли тружеников тыла на высокие достижения.

*Инспектор отделения НДиПР
по Кировскому району
г. Красноярска
ОНДиПР по г. Красноярску
И.Х. Бикбов*



Распространяется
бесплатно
Тираж 999 экз.

№ 5 (31) от 10 мая 2016 года
Выпускается отделом надзорной деятельности
по г. Красноярску
Редакторы Новашов В.В., Тихоненко Р.М.,
компьютерная верстка и дизайн Тихоненко Р.М.

Адрес: 660115,
Красноярский край,
г. Красноярск,
ул. Пихтовая, 59.
Тел.: (391) 273-13-66